

Przenośna pętla indukcyjna

IL-PL20-2



Instrukcja instalacji i obsługi

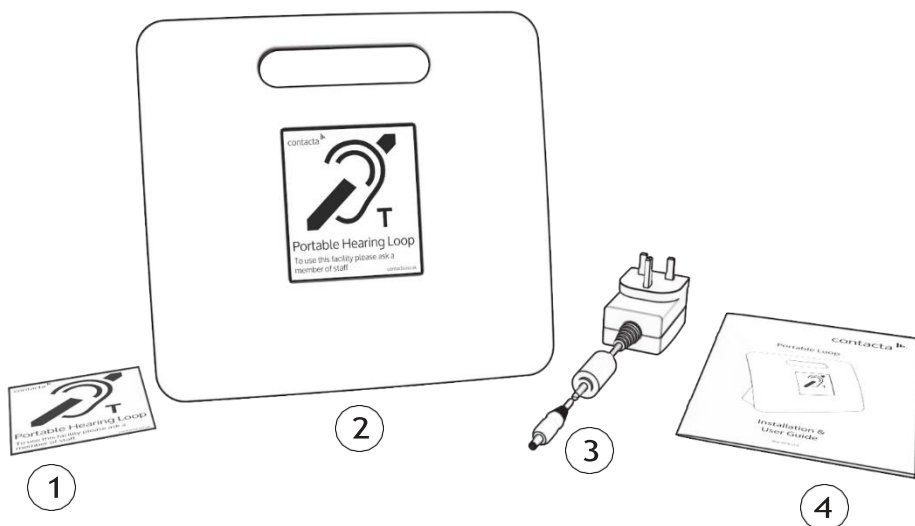
Spis treści

	4
Opis produktu	4
Zawartość	5
Dioda stanu	
Konfiguracja systemu	6
Korzystanie z systemu	7
Dodatkowe połączenia	8
Ważne informacje	9

Opis produktu

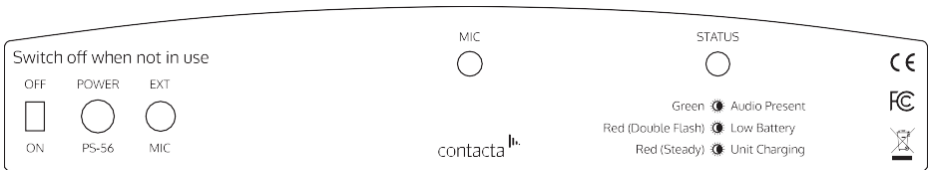
W razie potrzeby może być przenoszona między pomieszczeniami i służy do użytku w małych pomieszczeniach przy rozmowie dwóch osób.

Zawartość



1. Naklejka informacyjna
2. Przenośna Pętla Indukcyjna
3. Zasilacz
4. Podręcznik instalacji i użytkowania

Dioda stanu



- Gdy dioda świeci na zielono, urządzenie działa prawidłowo i transmituje dźwięk.
- Gdy dioda świeci stale na czerwono, urządzenie się ładuje.
- Jeśli urządzenie jednocześnie transmituje dźwięk i ładuje się, dioda będzie świecić naprzemiennie na zielono i czerwono.
- Gdy dioda miga dwukrotnie na czerwono raz na 25 sekund, oznacza to niski stan baterii.

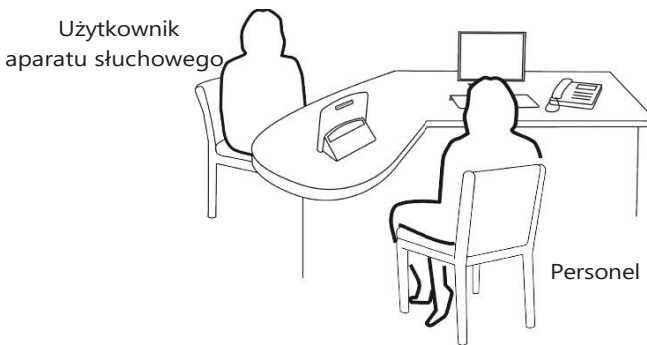
Konfiguracja

Ładowanie Pętli

Ważne jest pełne naładowanie urządzenia przed pierwszym użyciem.

1. Podłącz zasilacz do kontaktu.
2. Podłącz kabel zasilający do gniazda oznaczonego napisem "Power".

Konfiguracja Pętli Indukcyjnej



1. Umieść Pętlę między użytkownikiem aparatu słuchowego a personelem.
2. Upewnij się, że urządzenie jest ustawione tyłem do personelu w celu prawidłowego działania wbudowanego mikrofonu.
3. Przód urządzenia z oznakowaniem wskazującym tryb działania "T" (samodzielne działanie cewki indukcyjnej) powinien znajdować się na przeciwko użytkownika aparatu.
4. Włącz urządzenie za pomocą przełącznika ON/OFF na pozycję ON. Urządzenie jest gotowe do pracy. Po zakończeniu pracy należy je wyłączyć (pozycja OFF)



Korzystanie z systemu

Podczas normalnego działania w trakcie konwersacji dioda stanu będzie świecić na zielono.

Jeśli użytkownik słyszy transmitowany dźwięk niewyraźnie:

1. Upewnij się, że urządzenie jest w pełni naładowane.
2. Ustaw urządzenie w odpowiednim miejscu – przy biurku lub ladzie pomiędzy Tobą a użytkownikiem aparatu słuchowego.
3. Upewnij się, że użytkownik ustawił swój aparat słuchowy na tryb „T”.
4. Poproś użytkownika aparatu o sprawdzenie jego poziomu głośności.

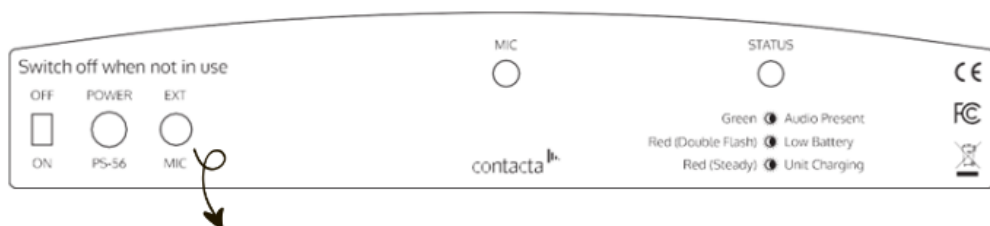
Jeśli te kroki nie rozwiążą zaistniałego problemu, są trzy możliwe powody:

- Aparat słuchowy użytkownika nie działa prawidłowo.
- Cewka indukcyjna nie została prawidłowo włączona.
- Pętla indukcyjna jest wadliwa – skontaktuj się ze sprzedawcą.

Dodatkowe połączenia

Zewnętrzny mikrofon

Jeśli pętla używana jest do większych rozmów (>2 osoby), gorąco polecamy użyć pętli wielkoobszarowej. Jeśli to niemożliwe, do pętli można podłączyć zewnętrzny mikrofon



1. Podłącz mikrofon do portu z napisem „EXT” z tyłu urządzenia.
2. Ustaw pętlę przed użytkownikiem aparatu słuchowego, przodem w jego kierunku, a tyłem skierowanym do mówcy.
3. Ustaw wcześniej podłączony mikrofon w kierunku mówców.

Kabel SCART

W celu podłączenia do pętli telewizji lub innego źródła dźwięku, użyj kabla SCART. Wymagany będzie adapter SCART Contacta.

1. Podłącz kabel SCART do odpowiedniego portu w Twoim źródle dźwięku.
2. Podłącz końcówkę typu jack do portu z napisem „EXT” z tyłu urządzenia.
3. Ustaw pętlę przed użytkownikiem, przodem w jego kierunku.

W trakcie, gdy do urządzenia podłączone jest zewnętrzne źródło dźwięku, wbudowany mikrofon jest nieaktywny.

Ważne informacje

- Jeśli urządzenie nie jest obecnie w użytku polecamy je wyłączyć. Sprawia to, że zużywa o wiele mniej energii.
- Urządzenie można ładować w trakcie pracy. W takim wypadku, przy transmisji dźwięku i ładowaniu naraz dioda stanu będzie świecić naprzemiennie w kolorach zielonym i czerwonym.

